



**Ayuntamiento
de Salamanca**

Familia e Igualdad de Oportunidades



Centro de Formación y Orientación Laboral (CEFOL) Memoria 2020





INDICE

1. Presentación.
 - Personas destinatarias.
 - Forma de acceso.
 - Servicios.
 - Información, orientación y asesoramiento laboral.
 - Formación.
 - Intermediación laboral.
 - Aula abierta.

2. Servicio de información, orientación y asesoramiento laboral.
 - 2.1. Personas atendidas.
 - 2.2. Acciones formativas.
 - 2.3. Datos del Aula Abierta.
 - 2.4. Gestión de subvenciones e inserciones laborales.

3. Datos de las redes sociales de CEFOL Salamanca.

4. Datos del Proyecto 'Por + Salamanca'.
 - 4.1. Acceso al Proyecto 'Por + Salamanca'.
 - 4.2. Datos de atención.
 - 4.3. Acciones formativas.



1.- PRESENTACIÓN

El Centro de Formación y Orientación Laboral (CEFOL) es un centro municipal dependiente del Servicio de Mujer, Empleo e Igualdad de Oportunidades del Área de Bienestar Social del Ayuntamiento de Salamanca. Su finalidad es mejorar la capacidad de inserción profesional de las personas demandantes de empleo, prestando una atención individualizada y personalizada, especialmente hacia aquellas personas con mayores dificultades de acceso al mercado laboral, mediante programas de formación, así como de apoyo para el empleo.

PERSONAS DESTINATARIAS

Las personas destinatarias de los servicios prestados desde CEFOL, son personas desempleadas, empadronadas en el municipio de Salamanca, y que estén inscritas como demandantes de empleo en el Servicio de Empleo de Castilla y León, atendiendo prioritariamente, a colectivos con mayores dificultades.

FORMA DE ACCESO

Las personas pueden acudir al CEFOL de manera voluntaria, o bien ser derivados por las y los profesionales de los Centros de Acción Social (CEAS), además de otros servicios de apoyo como el Centro de Información y Asesoramiento a la Mujer, Equipo de Apoyo a familias, Equipo de Promoción de Autonomía Personal, etc.

SERVICIOS

Los servicios que se desarrollan son los siguientes:

- Información, orientación y asesoramiento laboral.
- Formación.
 - o Formación inicial.
 - o Formación ocupacional.
 - o Formación complementaria.
 - o Formación y empleo.
- Intermediación laboral.
- Aula abierta.



2.- SERVICIO DE INFORMACION, ORIENTACIÓN Y ASESORAMIENTO LABORAL

Durante el 2020 Cabe destacar que la atención a las personas usuarias de CEFOL durante el estado de Alarma (decretado el 14 de marzo hasta el 21 de junio), fue predominantemente a través del correo electrónico y llamadas telefónicas, reanudándose la atención presencial a partir del 22 de junio de 2020.

2.1.- PERSONAS ATENDIDAS

Durante el año 2020, en el Centro de Formación y Orientación Laboral se ha realizado un total de 3.040 atenciones (presenciales, telefónicas y mediante correo electrónico).

TIPO DE ATENCIONES	Nº	%
PRESENCIAL	630	20,72
TELEFONICA	754	24,80
E-MAIL	1656	54,47
TOTAL	3040	100,0

TIPO DE ACCIÓN	Nº	%
ENTREVISTA INICIAL	291	9,58
SEGUIMIENTO	619	20,37
INFORMACION	2049	67,42
INTERMEDIACIÓN	81	2,63
TOTAL	3040	100,00

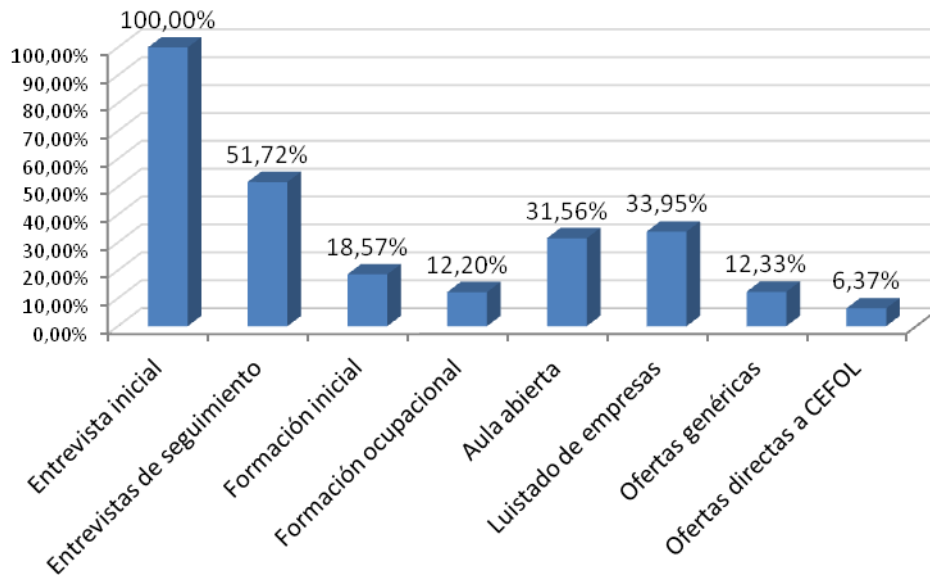


SEXO	Nº	%
HOMBRE	1531	50,36
MUJER	1509	49,64
TOTAL	3040	100,00

Durante el 2020 y hasta el 31 de diciembre de dicho año, 940 personas estaban en situación de alta como usuarias de CEFOL, 754 personas continuaban en situación de alta (379 hombres y 375 mujeres), 186 personas fueron dadas de baja por diversas razones (abandono, inserción, falta de documentación...)

Con las personas que han estado en situación de alta se ha establecido un itinerario individualizado de Inserción laboral, adecuado a las necesidades de cada persona, abordando las carencias y aumentando sus competencias para el empleo.

Itinerario individualizado de inserción laboral





De las 940 personas que han estado en situación de alta, 666 personas están en situación o riesgo de exclusión social o vulnerabilidad social (personas mayores de 45 años y paradas de larga duración, familia monoparental, personas pertenecientes a minorías étnicas, personas inmigrantes, víctimas de violencia de género, personas perceptoras de ayudas sociales...). Esas 666 personas disponen, en algunos casos de varios criterios de clasificación respecto a su condición de vulnerabilidad. Cada una de las personas cumplen al menos una de las categorías que determinan tal situación, y que dificulta, por tanto, su inserción laboral.

Dada la heterogeneidad del perfil de estas personas no se puede enmarcar en una sola caracterización, puesto que pueden formar parte de más de una de ellas, dependiendo de sus características individuales en cada uno de los casos, como podría ser una mujer víctima de violencia de género, monoparental y perceptora de Renta Garantizada de Ciudadanía (RGC), por ejemplo.





CARACTERIZACIÓN	HOMBRES	MUJERES	TOTAL
RGC persona perceptora	80	98	178
RGC persona beneficiaria	47	16	63
Jóvenes con medidas de protección	0	0	0
Población de etnia gitana	63	34	97
>45 personas paradas de larga duración	126	101	227
Familia monoparental	4	105	109
Persona ex recluso	7	1	8
Persona inmigrante Europea	6	8	14
Persona inmigrante no Europea	70	99	169
OTROS: ayudas económicas, personas con discapacidad, personas con ex drogodependientes, RAI, víctimas de violencia de género...	79	76	155
TOTAL	482	538	1020



2.2.- ACCIONES FORMATIVAS

Durante el año 2020, se han realizado las siguientes acciones formativas presenciales, llegando a un total de 88 personas participantes. De ellos son mujeres 11 y 77 hombres, con un montante de 1.229 horas de formación.



NOMBRE DE LA ACCIÓN FORMATIVA	HORAS	HORAS IGUALDAD	INICIO	FINALIZACIÓN	TIPO DE FORMACIÓN	PARTICIPANTES
Curso de manejo de maquinaria de mantenimiento forestal	50	3	nov-20	dic-20	Complementaria	10 (0 mujeres, 10 hombres)
1ª edición. Curso de operador de carretillas elevadoras	17	2	nov-20	nov-20	Complementaria	12 (0 mujeres, 12 hombres)
2ª edición. Curso de operador de carretillas elevadoras	17	2	nov-20	dic-20	Complementaria	15 (1 mujer, 14 hombres)
Curso de comunicación digital	20	2	nov-20	nov-20	Complementaria	15 (1 mujer, 14 hombres)
Programa Mixto de formación y empleo Peña Celestina	525	5	nov-19	jul-20	Ocupacional	14 (3 mujeres, 11 hombres)
Programa Mixto de formación y empleo Caño Mamarón	525	5	nov-19	jul-20	Ocupacional	14 (2 mujeres, 12 hombres)
Programa Mixto Puerta de San Sebastián	75	5	dic-20	may-21	Ocupacional	8 (4 mujeres, 4 hombres)
TOTALES	1.229	24				88 (11 mujeres, 77 hombres)

2.3. - DATOS DEL AULA ABIERTA

El Aula abierta es un espacio equipado con un equipo informático, tablón de las ofertas de empleo y un teléfono. El equipo informático está a disposición de las personas para consultar todas las ofertas de formación y empleo, elaborar y enviar currículum vitae. El teléfono, por otro lado, puede ser utilizado para la realización de las llamadas necesarias en la búsqueda de empleo. Si se precisa cuenta con el apoyo de personal técnico.

Durante el año 2020, teniendo en cuenta la situación por el Covid-19, han utilizado este espacio 23 personas. De ellas 15 son hombres y 8 mujeres.

Los avances tecnológicos y las redes sociales, así como el uso de datos en los teléfonos móviles, han permitido que las personas que realizan una búsqueda activa de empleo accedan de manera más fácil y cómoda a toda aquella información que necesitan, sin tener que recurrir a ningún servicio que les facilite esas herramientas.

2.4.- GESTIÓN DE SUBVENCIONES y DATOS DE INSERCIONES LABORALES

Durante el año 2020 se han gestionado un total de 11 subvenciones financiadas por el Servicio Público de Empleo de Castilla y León, y/o cofinanciadas por el Fondo Social Europeo, para la contratación de personas desempleadas inscritas en los Servicios Públicos de Empleo de Castilla y León que pertenezcan a diferentes colectivos prioritarios como perceptores de Renta de Garantía de Ciudadanía, mayores de 55 años parados de larga duración, personas con discapacidad, jóvenes inscritos en el Sistema Nacional de Garantía Juvenil y Programas Mixtos de Formación y Empleo. A través de estas subvenciones se han contratado 130 personas durante 2020.



CONCEPTO	Nº CONTRATOS SUBVENCIONADOS	HOMBRES	MUJERES	INICIO	FIN	DURACIÓN	SUBVENCIÓN
Program Mixto Caño Mamarón 2019_2020	18	13	5	01/11/2019	31/07/2020	9 meses	162.718,22 €
Programa Mixto Peña Celestina 2019_2020	18	14	4	01/11/2019	31/07/2020	9 meses	162.718,22 €
Programa Mixto Postigo Ciego_2019	12	4	8	01/08/2019	31/01/2020	6 meses	14.443,51 €
Discapacidad_2020	1	0	1	03/10/2020	31/12/2020	3 meses	5.510,15 €
Preplan _2020	33	15	18	06/07/2020	01/01/2021	6 meses	266.387,00 €
Excyl_2020	23	22	1	31/08/2020	26/02/2021	6 meses	230.000,00 €
Excyl + 55 años_2020	4	2	2	31/08/2020	30/08/2021	1 año	80.000,00 €
Mayores 55 años_2020	5	2	3	30/12/2020	29/12/2021	1 año	100.000,00 €
AIO_2020	1	0	1	01/10/2020	29/03/2021	6 meses	10.416,00 €
Programa Mixto Puerta de San Sebastián	10	5	5	01/12/2020	31/05/2021	6 meses	13.658,72 €



Ayuntamiento de Salamanca

Familia e Igualdad de Oportunidades



2020_Atencion sociosanitaria (1ª ed), Limpieza superficies (2ª ed), Competencias (1ª ed)	5	2	3	01/01/2020	31/12/2020	1 año	92.734,00 €
	130	79	51				1.138.585,82 €





Por otro lado, durante 2020 se ha procedido a gestionar 46 contrataciones en empresas, contratando a 38 personas en total, de ellas 14 hombres y 24 mujeres. La edad media de los contratados es de 44 años. Su nivel de estudios se relaciona en la siguiente tabla:

NIVEL DE ESTUDIOS	
Sin estudios	2
Certificado de escolaridad /Estudios primarios	5
Graduado escolar/ESO	17
FP I/ Técnico Grado Medio	2
Bachiller (BIP)/1º y 2º Bachiller	3
COU	2
FP II/ Técnico Grado Superior	2
Diplomatura	3
Licenciatura/Doctorado	2
TOTAL	38



3.- DATOS DE LAS REDES SOCIALES DE CEFOL SALAMANCA

Trata de dar más difusión a los servicios que se prestan desde el Centro y ofrece información de utilidad para la ciudadanía, realizando para ello publicaciones sobre temas relacionados con la orientación laboral, prestaciones y ofertas de empleo en empresas privadas. También de empleo público, ofertas de acciones formativas online y presencial, boletines informativos... llegando a ofrecer una atención más cercana a la ciudadanía.

FACEBOOK

Se creó la página el 29 de enero de 2018, con el nombre de CEFOL Salamanca, siendo esta red social de uso prioritario, dado que, en estos momentos, su alcance en las publicaciones y en visitas a la página es mayor que en el resto de redes sociales, y es la más utilizada a nivel mundial. La página cuenta con un total de 921 personas que nos siguen.

Se puede observar, en las imágenes que se presentan a continuación, que tanto el alcance de las publicaciones, como el de la página, están en constante crecimiento.





Al inicio del año el alcance de las publicaciones fue menor, siendo importante resaltar que todo el alcance que tienen las redes sociales de CEFOL es de origen orgánico; es decir, que no se han realizado publicaciones de publicidad con coste.



Se realiza una comparación del rendimiento con otras páginas para conseguir la mejora del rendimiento de la página y de las publicaciones.



Páginas en observación

[Crear publicación](#)

Compara el rendimiento de tu página y tus publicaciones con el de otras páginas similares de Facebook.

[Añadir páginas](#)

Reacciones, comentarios y veces que se ha compartido *i*

Página	Total de Me gusta	De la semana pas	Publicaciones de	Interacción de esta sema
1 Excmo. Ayuntamiento d...	8,6K	▲0,3%	24	3,6K
2 Espacio Joven Salamanca	3K	▲0,1%	4	151
3 Agencia Municipal del V...	1,2K	▲0,1%	1	1
TÚ 4 CEFOL Salamanca	857	▲1,3%	6	224
Mantente al día de tus páginas en observación. Conseguir más "Me gusta"				
5 CIAM Centro de Informa...	558	▼0,2%	17	38
6 Promoción Económica ...	445	0%	4	68

INSTAGRAM

Esta cuenta fue creada el 20 de septiembre de 2020, y el alcance máximo de las publicaciones es de 219 personas. Tiene un total de 285 personas seguidoras, la mayoría en un intervalo de edad comprendido entre los 35-44 años de edad, donde el 73,4% son mujeres y el 26,6% hombres. La finalidad de esta red es acceder a la población que no utiliza Facebook de manera habitual, y que buscan otro contenido, más visual e inmediato.





Desglose de seguidores

285 seguidores

+16,8% frente a 21 de nov - 20 de dic

Aumento

● General	41
● Seguidores	49
● Personas que han dejado de seguirte	8



Lugares destacados

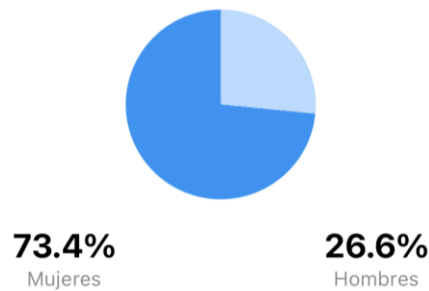
Ciudades Países

Salamanca  83.3%





Sexo



LINKEDIN

La cuenta es de reciente creación, apareció en el espacio cibernético el 2 de diciembre de 2020. En este momento se cuenta con 80 contactos y 193 visualizaciones de la publicación. Se trabaja para dar difusión y aumentar la interacción con las personas que forman parte de esta red, tanto personas usuarias de CEFOL, como empresas susceptibles de demandar los servicios de intermediación que se proporciona.





4.- DATOS DEL PROYECTO 'POR + SALAMANCA'

El Proyecto 'Por + Salamanca' es un proyecto cofinanciado por el Ayuntamiento de Salamanca y el Fondo Social Europeo (FSE), enmarcado en el Programa Operativo de Empleo, Formación y Educación (POEFE); resultado del trabajo conjunto y coordinado del Ayuntamiento de Salamanca, y Entidades del Tercer Sector, cuyos objetivos son la orientación, formación y cualificación profesional, a través de itinerarios individualizados de inserción dirigidos a personas en situación de especial vulnerabilidad.

Para ser participante del Proyecto 'Por + Salamanca', las personas han de estar en situación de desempleo e inscritas en el Servicio Público de Empleo. Asimismo, deberán estar empadronadas en el municipio de Salamanca y preferentemente en las siguientes zonas de actuación:

- a) Salamanca Trastormesina: Buenos Aires, Tejares, Chamberí, Alambres, Arrabal, Teso de la Feria y La Vega.
- b) Salamanca Noroeste: Los Pizarrales, El Carmen y Barrio Blanco.

Por otro lado, las personas deben encontrarse en al menos dos de las situaciones de las abajo reseñadas:

- Persona perceptora y/o personas beneficiarias de Renta Garantizada de Ciudadanía de la Junta de Castilla y León, especialmente estructural.
- Personas desempleadas de larga duración (PLD).
- Jóvenes menores de 30 años no atendidos por el Programa Operativo de Empleo Juvenil (POEJ).
- Mayores de 55 años.
- Personas con discapacidad.
- Personas inmigrantes.
- Personas pertenecientes a minorías étnicas y comunidades marginadas.
- Otros colectivos desfavorecidos: personas que viven en hogares compuestos de una única persona adulta con hijos e hijas a su cargo; personas sin hogar o afectadas por la exclusión en materia de vivienda; víctimas de violencia de género; víctimas de discriminación por origen racial o étnico, orientación

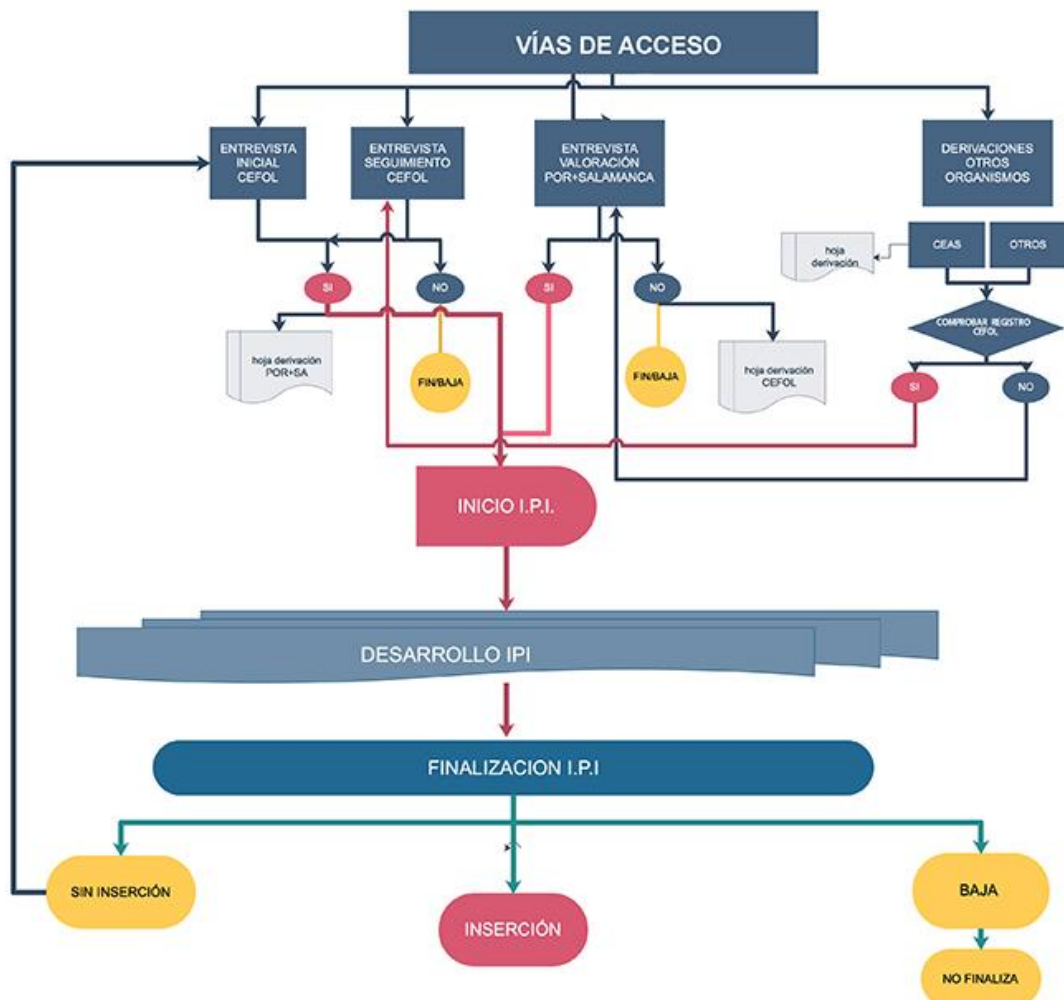




sexual e identidad de género; personas solicitantes de asilo; personas con problemas de adicción; personas reclusas y ex reclusas; perceptoras de rentas mínimas o salarios sociales; personas con fracaso o abandono escolar.

- Otras personas en situación de vulnerabilidad acreditada por un informe de los Servicios Sociales.

4.1.- ACCESO AL PROYECTO POR + SALAMANCA.



4.2.- DATOS DE ATENCIÓN

El total de atenciones realizadas es de 3.951, en las modalidades presencial y telemática, de las cuales 2.707 son mujeres y 1.244 hombres.

El número de inserciones laborales conseguidas en este año, es de 66 personas, 42 mujeres y 24 hombres.

En el 2020, 145 personas están dadas de alta en el proyecto, de las cuales 89 son mujeres y 56 hombres. Se dieron de baja por no cumplir los requisitos imprescindibles para ser participante, un total de 63. 180 personas fueron informadas y no dadas de alta por no cumplir con los requisitos.

	MUJERES	HOMBRES	TOTAL
Personas citadas para valoración	242	146	388
Tutorías de seguimiento (horas)	179	125	304
Inserciones laborales	42	24	66
Nº personas que han estado de alta a lo largo del año 2020	128	80	208
Nº personas de alta a fecha 31-12-2020	89	56	145
Nº personas de baja a fecha 31-12-2020	39	24	63
Nº personas no dadas de alta	75	105	180
Total atenciones (presenciales y telemáticas)	2707	1244	3951



4.3.- ACCIONES FORMATIVAS

Durante el año 2020 se han realizado, desde el Proyecto 'Por + Salamanca', 8 acciones formativas, llegando a un total de 134 personas participantes, de las cuales 95 son mujeres y 39 hombres, con un montante de 736 horas de formación. De las 8 acciones formativas realizadas, 4 han sido en modalidad presencial con un total de 571 horas, y las otras 4 han sido impartidas en modalidad online, con un total de 165 horas, facilitando así su acceso a las personas, dada la situación sanitaria actual por el Covid-19.

Durante 2020 ha iniciado y finalizado un itinerario personalizado de inserción socio-laborales conducente a la consecución del certificado de profesionalidad de los ofertados en el catálogo del Proyecto 'Por + Salamanca':

- Limpieza de superficies y mobiliario en edificios y locales (2ªed).

Y han dado comienzo otros tres Itinerarios que aun se encuentran en desarrollo que finalizarán en 2021:

- Competencias clave comunicación en lengua castellana (nivel 2)- 1 edición.
- Competencias clave competencia matemática (nivel 2)- 1 edición.
- Atención socio-sanitaria a personas dependientes en instituciones sociales- 1ª edición.

La realización de la formación online, en el proyecto 'Por + Salamanca', vino determinada por la situación dada por el Estado de Alarma, que imposibilitaba la continuidad de los itinerarios personalizados de inserción de manera presencial para las personas participantes y la ejecución de las Acciones Formativas previstas en el Catálogo del proyecto.

La finalidad de esta formación ha sido: proporcionar herramientas a las personas desempleadas, participantes del Proyecto 'Por + Salamanca', de cara a afrontar de una manera más transversal y complementaria las formaciones del catálogo.



NOMBRE DE LA ACCIÓN FORMATIVA	HORAS	INICIO	FIN	MODALIDAD	TIPO	PARTICIPANTES
Limpieza de superficies y mobiliario en edificios y locales (2ºed)	285 (10 Igualdad)	sep-20	dic-20	Presencial	Ocupacional	13 (9 mujeres y 4 hombres)
Competencias clave comunicación en lengua castellana (nivel 2)- 1 edición.	130 (10 Igualdad)	oct-20	dic-20	Presencial	Ocupacional	15 (12 mujeres y 3 hombres)
Atención socio-sanitaria a personas dependientes en instituciones sociales-1ª edición.	95 (10 Igualdad)	nov-20	dic-20	Presencial	Ocupacional	15 (11 mujeres y 4 hombres)
Competencias clave competencia matemática (nivel 2)- 1 edición.	61 (10 Igualdad)	nov-20	dic-20	Presencial	Ocupacional	15 (9 mujeres y 6 hombres)
Word Básico	30	may-20	jun-20	Online	Complementaria	12 (8 mujeres y 4 hombres)
Relaciones Laborales	30	may-20	jun-20	Online	Complementaria	23 (16 mujeres y 7 hombres)
Mejora tu empleabilidad entrenando tus competencias	80	may-20	jul-20	Online	Complementaria	17 (12 mujeres y 5 hombres)
Asistencia personal a personas dependientes (1ª edición)	25	dic-20	dic-20	Online	Complementaria	24 (18 mujeres y 6 hombres)
TOTALES	736 (40 Igualdad)					134 (95 mujeres y 39 hombres)



**Ayuntamiento
de Salamanca**

Familia e Igualdad de Oportunidades

